

SDongleA-03 (4G) - skrócona instrukcja obsługi



Wersja dokumentu: 12
Nr części: 31509550
Data publikacji: 01.11.2021

HUAWEI

Copyright © Huawei Technologies Co., Ltd. 2021. Wszelkie prawa zastrzeżone.

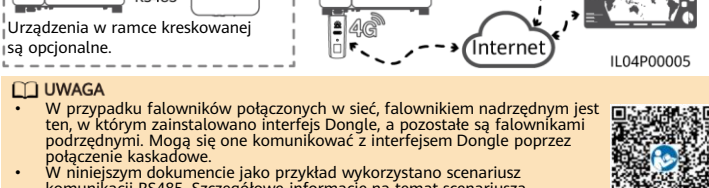
INFORMACJA

Informacje zawarte w niniejszym dokumencie mogą ulec zmianie bez powiadomienia. Podczas opracowywania niniejszego dokumentu dołożono wszelkich starań, by zapewnić rzetelność treści, ale żadne zawarte w dokumencie oświadczenia, informacje i zalecenia nie stanowią jakiegokolwiek gwarancji, wyrażonych wprost ani dorozumianych.

- SDongleA-03 Smart Dongle (w skrócie: Dongle) to moduł rozszerzający do celów inteligentnej komunikacji, współpracujący z falownikami Huawei. Zapewnia on bezprzewodową komunikację między falownikami a systemami zarządzania za pośrednictwem sieci LTE.
- W przypadku kaskadowego połączenia kilku falowników można użyć tylko jednego Dongle lub jednego rejestratora SmartLogger.

1 Konfiguracja połączeń

Scenariusz komunikacji RS485



UWAGA

- W przypadku falowników połączonych w sieć, falownikiem nadrzędnym jest ten, w którym zainstalowano interfejs Dongle, a pozostałe są falownikami podrzędnymi. Mogą się one komunikować z interfejsem Dongle poprzez połączenie kaskadowe.
- W niniejszym dokumencie jako przykład wykorzystano scenariusz komunikacji RS485. Szczegółowe informacje na temat scenariusza komunikacji MBUS można znaleźć w instrukcji obsługi.
- W niniejszym dokumencie jako przykład wykorzystano połączenie z systemem zarządzania rozwiązaniem inteligentnej fotowoltaiki Huawei FusionSolar Smart PV. Szczegółowe informacje na temat połączenia z systemem zarządzania innego producenta można znaleźć w instrukcji obsługi.
- Model falownika może ulec zmianie bez powiadomienia. Informacje o modelu i wygląd urządzenia przedstawione w niniejszym dokumencie pełnią wyłącznie rolę poglądową. Więcej szczegółowych informacji zawiera podręcznik użytkownika.

IL04P00005



Instrukcja obsługi

Wymagania dotyczące modelu falownika

Falownika głównego	Falownik podrzędny
SUN2000-(2KTL-6KTL)-L1	SUN2000-(2KTL-6KTL)-L1
SUN2000-(2KTL-20KTL)-M0	SUN2000-(3KTL-20KTL)-M0
SUN2000-(3KTL-12KTL)-M1	SUN2000-(3KTL-12KTL)-M1
SUN2000-(8KTL-20KTL)-M2	SUN2000-(8KTL-20KTL)-M2
SUN2000-(20KTL-40KTL)-M3	SUN2000-(20KTL-40KTL)-M3
SUN2000-50KTL-JPM1	SUN2000-33KTL-A
SUN2000-50KTL/63KTL-JPM0	SUN2000-33KTL/40KTL-JP
SUN2000-50KTL/60KTL/65KTL-M0	SUN2000-50KTL/70KTL/75KTL-C1
SUN2000-70KTL/75KTL-C1 (opcjonalne)	SUN2000-43KTL-IN-C1
SUN2000-70KTL/100KTL-INM0	SUN2000-50KTL/63KTL-JPM0
SUN2000-75KTL/100KTL-M1	SUN2000-50KTL-JPM1
SUN2000-100KTL/110KTL/125KTL-M0	SUN2000-50KTL/60KTL/65KTL-M0
SUN2000-111KTL-NHMO	SUN2000-70KTL/100KTL-INM0
SUN2000-175KTL/196KTL/215KTL-H0	SUN2000-75KTL/100KTL-M1
SUN2000-185KTL-INH0	SUN2000-100KTL/110KTL/125KTL-M0
SUN2000-185KTL-H1	SUN2000-111KTL-NHMO
SUN2000-125KTL-JPH0	SUN2000-175KTL/196KTL/215KTL-H0
SUN2000-196KTL/200KTL/215KTL-H3	SUN2000-185KTL-INH0
SUN2000-200KTL-H2	SUN2000-185KTL-H1
	SUN2000-125KTL-JPH0
	SUN2000-196KTL/200KTL/215KTL-H3
	SUN2000-200KTL-H2

Liczba urządzeń wymaganych do pracy w sieci

Ograniczona liczba	Rzeczywista liczba	
Maksymalna liczba urządzeń, które można podłączyć do Dongle	Liczba falowników podrzędnych	Liczba innych urządzeń (takich jak mierniki mocy i urządzenia do magazynowania energii)
10	$N \leq 9$	$\leq 9 - N$
2	$N \leq 1$	$\leq 1 - N$

UWAGA

- Liczba urządzeń, które można podłączyć kaskadowo, różni się w zależności od modelu Dongle. Na etykiecie na opakowaniu zewnętrznym można sprawdzić maksymalną liczbę urządzeń, które można podłączyć do Dongle.
- Jeśli wśród falowników kaskadowych znajduje się falownik jednofazowy lub są one podłączone do baterii, kaskadowo można połączyć maksymalnie trzy falowniki.
- Jeśli urządzenia są podłączone do portów RS485-2, RS485_2 lub 485B2 i 485A2 falownika głównego, urządzenia nie są uwzględnione jako urządzenia kaskadowe.

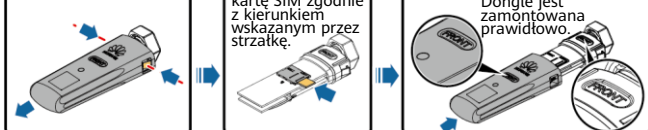
2 Instalacja i rozruch

- Włóż kartę SIM.

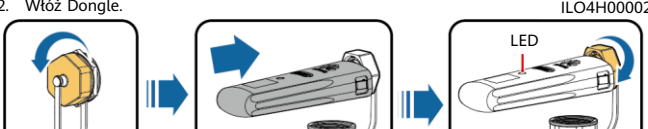
UWAGA

- Przygotuj standardową kartę SIM (rozmiar: 25 mm x 15 mm; pojemność: ≥ 64 KB). Podczas podłączania do systemu zarządzania rozwiązaniem inteligentnej fotowoltaiki Huawei FusionSolar Smart PV należy przygotować kartę SIM w oparciu o wymagania dotyczące transferu przedstawione w poniższej tabeli.
- Przed zainstalowaniem karty SIM należy wyjąć Dongle z falownika.

Zalecany miesięczny transfer pod kątem zakupu karty SIM			Obsługa transferu
Falowniki	Bez czujnika mocy lub systemu magazynowania energii	10 MB + 4 MB \times liczba falowników	<ul style="list-style-type: none"> Dane o wydajności urządzenia można odświeżać co 5 minut. Dzienniki Dongle, dzienniki falownika i dane diagnostyczne IV można eksportować co miesiąc. Dongle i falowniki można aktualizować co miesiąc.
	Z czujnikiem mocy	10 MB + 7 MB \times liczba falowników	
	Z systemem magazynowania energii	13 MB + 7 MB \times liczba falowników + 5 MB \times liczba przetwornic DC-DC	
	Z czujnikiem mocy i systemem magazynowania energii	13 MB + 7 MB \times liczba falowników + 5 MB \times liczba przetwornic DC-DC	
Z optymalizatorami Smart PV	Zużycie danych przez falownik + 2 MB + 0,2 MB \times liczba optymalizatorów Smart PV		



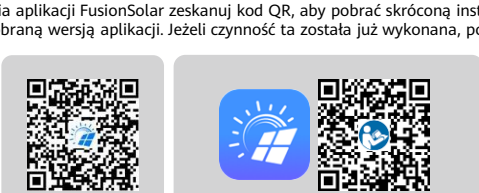
- Włóż Dongle.



UWAGA

Przed ustawieniem parametrów upewnij się, że falownik włączono od strony prądu przemiennego i od strony prądu stałego.

- Zainstalować aplikację FusionSolar i użyć kreatora Setup Wizard. Szczegółowe informacje można znaleźć w odpowiedniej *Aplikacji FusionSolar - skrócona instrukcja obsługi*. Podczas uaktualniania aplikacji FusionSolar zeskanyj kod QR, aby pobrać skróconą instrukcję obsługi zgodną z pobraną wersją aplikacji. Jeżeli czynność ta została już wykonana, pomijaj ją.



UWAGA

- Parametry karty SIM można uzyskać od operatora karty SIM. Aby uzyskać szczegółowe informacje na temat korzystania z aplikacji FusionSolar, zeskanyj kod QR w celu uzyskania powiązanej dokumentacji.
- Aby utworzyć wiele kont instalatora dla tej samej firmy, załóż się do aplikacji FusionSolar i dotknij opcji **Nowy użytkownik**.

LED Kolor	Status	Uwagi	Opis
Nie dotyczy	Wyłączony		Dongle nie jest zabezpieczony lub nie jest włączony.
Żółty (równocześnie miga na zielono i czerwono)	Stale światło	Prawidłowo	Dongle jest zabezpieczony i włączony.
	Miga w cyklach 2-sekundowych (świeci przez 0,2 s, a następnie nie świeci przez 1,9 s)	Prawidłowo	Wybieranie (czas trwania < 1 min)
Zielony	Miga w długich odstępach czasu (świeci przez 1 s, a następnie nie świeci przez 1,9 s)	Nieprawidłowo	Jeśli czas trwania jest dłuższy niż 1 min, ustawienia parametru LTE są nieprawidłowe. Zresetuj parametry.
	Miga w długich odstępach czasu (świeci przez 1 s, a następnie nie świeci przez 1 s)	Prawidłowo	Połączenie telefoniczne zostało skonfigurowane pomyślnie (czas trwania < 30 s).
	Stale światło	Nieprawidłowo	Jeśli czas trwania jest dłuższy niż 30 s, ustawienia parametrów systemu zarządzania są nieprawidłowe. Zresetuj parametry.
	Miga w krótkich odstępach czasu (świeci przez 0,2 s, a następnie nie świeci przez 0,2 s)	Prawidłowo	Połączenie z systemem zarządzania powiodło się.
Czerwony	Stale światło		Dongle jest wadliwy. Wymień Dongle.
	Miga w krótkich odstępach czasu (świeci przez 0,2 s, a następnie nie świeci przez 0,2 s)		W Dongle nie ma karty SIM lub nie jest ona odpowiednio docięnięta. Sprawdź, czy karta SIM została włożona i czy jest odpowiednio docięnięta. Jeśli nie, włóż kartę SIM lub wyjmij ją i włóż ponownie.
Miga na przemian na czerwono i zielono	Miga w długich odstępach czasu (świeci na czerwono przez 1 s, a następnie świeci na zielono przez 1 s)	Nieprawidłowo	Dongle nie może nawiązać połączenia z systemem zarządzania, ponieważ siła sygnałów jest słaba, nie ma żadnych sygnałów lub transferu. Jeśli Dongle jest prawidłowo podłączony, sprawdź sygnał karty SIM za pośrednictwem aplikacji. Jeśli nie jest odbierany żaden sygnał lub siła sygnału jest słaba, skontaktuj się z operatorem. Sprawdź, czy taryfa i limit transferu danych karty SIM są prawidłowe. Jeśli tak nie jest, dotadaj kartę SIM lub dokup limit transferu danych.
	Miga w krótkich odstępach czasu (świeci na czerwono przez 0,2 s, a następnie świeci na zielono przez 0,2 s)	Prawidłowo	Brak komunikacji z falownikiem <ul style="list-style-type: none"> Wyjąć i ponownie włożyć Dongle. Sprawdzić, czy Dongle pasuje do falowników. Podłączyć Dongle do innych falowników. Sprawdź, czy wadliwy jest Dongle, czy gniazdo USB falownika.
			Trwa uaktualnianie Dongle lokalnie.

3 Parametry robocze

Param. podstawowe

Tryb instalacji	Plug-and-play (dotyczy tylko falowników)	Typ karty SIM	Standardowe karty SIM (25 mm x 15 mm)
Wskaźnik	LED	Typowe zużycie energii	3,5 W
Wymiary (szer. x wys. x gł.)	130 mm x 48 mm x 33 mm	Temperatura pracy	-30°C do +65°C
Waga netto	90 g	Wilgotność względna	5% do 95% (wilgotność względna)
Stopień ochrony Ingress	IP65	Temperatura przechowywania	-40°C do +70°C

Standard i pasmo częstotliwości

SDongleA-03-CN	LTE FDD: B1, B3, B8 LTE TDD: B38, B39, B40, B41 DC-HSPA+/HSPA+/HSPA/UMTS: B1, B5, B8, B9 TD-SCDMA: B34, B39 GSM/GPRS/EDGE: 900 MHz, 1800 MHz
SDongleA-03-EU	LTE FDD: B1, B3, B7, B8, B20 LTE TDD: B38, B40 WCDMA/HSDPA/HSUPA/HSPA+: B1, B8 GSM/GPRS/EDGE: 900 MHz, 1800 MHz
SDongleA-03-AU	LTE FDD: B1, B2, B3, B4, B5, B7, B8, B28 LTE TDD: B40 WCDMA: B1, B2, B5, B8 GSM: 850 MHz, 900 MHz, 1800 MHz, 1900 MHz
SDongleA-03-JP	LTE FDD: B1, B3, B8, B18, B19, B26 LTE TDD: B41 WCDMA: B1, B6, B8, B19
SDongleA-03-KR	LTE FDD: B1, B3, B5, B7 WCDMA: B1

4 Uzyskiwanie dokumentacji

UWAGA

Najnowszą wersję tego dokumentu można uzyskać, skanując następujące kody QR.

